

**T.C.**  
**MAMAK KAYMAKAMLIĐI**  
**EMİNE RASİM ÖZKAYA İLKOKULU MÜDÜRLÜĐÜ**



**2019-2023 STRATEJİK PLANI**

## İSTİKLALMARŞI

Korkma, sönmez bu şafaklarda yüzen al sancak;  
Sönmeden yurdumun üstünde tüten en son ocak.  
O benim milletimin yıldızıdır, parlayacak;  
O benimdir, o benim milletimindir ancak.

Çatma, kurban olayım, çehreni ey nazlı hilal!  
Kahraman ırkıma bir gül! Ne bu şiddet, bu celal?  
Sana olmaz dökülen kanlarımız sonra helal...  
Hakkıdır Hakk'a tapan milletimin istiklal!

Ben ezelden beridir hür yaşadım, hür yaşarım.  
Hangi çılgın bana zincir vuracakmış? Şaşarım!  
Kükremiş sel gibiyim, bendimi çiğner, aşarım.  
Yırtarım dağları, enginlere sığmam taşarım.

Garbın afakını sarmışsa çelik zırhlı duvar,  
Benim iman dolu göğsüm gibi serhaddim var.  
Ulusun, korkma! Nasıl böyle bir imanı boğar,  
"Medeniyet!" dediğin tek dişi kalmış canavar?

Arkadaş! Yurduma alçakları uğratma sakın.  
Siper et gövdeni, dursun bu hayasızca akın.  
Doğacaktır sana va'ettiği günler Hakk'ın...  
Kim bilir, belki yarın, belki yarından da yakın.

Bastığın yerleri "toprak!" diyerek geçme, tanı:  
Düşün altındaki binlerce kefensiz yatanı.  
Sen şehit oğlusun, incitme, yazıktır atanı:  
Verme, dünyaları alsan da, bu cennet vatanı.

Kim bu cennet vatanın uğruna olmaz ki feda?  
Şüheda fışkıracak toprağı sıksan, şühedal!  
Canı, cananı bütün varımı alsın da Huda,  
Etmesin tek vatanımdan beni dünyada cüda.

Ruhumun senden, İlahi, şudur ancak emeli:  
Değmesin mabedimin göğsüne namahrem eli.  
Bu ezanlar ezanlar-ki şahadetleri dinin temeli  
Ebedi yurdumun üstünde benim inlemeli.

O zaman vecd ile bin secde eder-varsa-taşım,  
Her cerihamdan, İlahi, boşanıp kanlı yaşım,  
Fışkırır ruh-ü mücerred gibi yerden na'sım;  
O zaman yükselerek arşa değer belki başım.

Dalgalar sen de şafaklar gibi ey şanlı hilal!  
Olsun artık dökülen kanlarımın hepsi helal!  
Ebediyen sana yok, ırkıma yok izmihlal:  
Hakkıdır, hür yaşamış bayrağımın hürriyet;  
Hakkıdır, Hakk'a tapan, milletimin istiklal!

Mehmet AKİF ERSOY

*Öğretmenler;  
Yeni Nesil Sizin  
Eseriniz Olacaktır.*

*Ş. Öztürk*



## GENÇLİĞE HİTABE

Ey Türk gençliği! Birinci vazifen, Türk İstiklalini, Türk cumhuriyetini, İlelebet, muhafaza ve müdafaa etmektir.

Mevcudiyetinin ve istikbalinin yegane temeli budur. Bu temel, senin, en kıymetli hazinendir. İstikbalde dahi, seni, bu hazineden, mahrum etmek isteyecek, dahili ve harici, bedhahların olacaktır. Bir gün, istiklal ve cumhuriyeti müdafaa mecburiyetine düşersen, vazifeye atılmak için, içinde bulunacağın vaziyetin imkan ve şeraitini düşünmeyeceksin! Bu imkan ve şerait, çok namüsaıt bir mahiyette tezahür edebilir. İstiklal ve cumhuriyetine kastedecek düşmanlar, bütün dünyada emsali görülmemiş bir galibiyetin mümessili olabilirler. Cebren ve hile ile aziz vatanın, bütün kaleleri zapt edilmiş, bütün tersanelerine girilmiş, bütün ordular dağıtılmış ve memleketin her köşesi bilfiil işgal edilmiş olabilir. Bütün bu şeraitten daha elim ve daha vahim olmak üzere, memleketin dahilinde, iktidara sahip olanlar gaffet ve dalalet ve hatta hıyanet içinde bulunabilirler. Hatta bu iktidar sahipleri şahsi menfaatlerini, müstevlerin siyasi emelleriyle tevhit edebilirler. Millet, fakr u zaruret içinde harap ve bitap düşmüş olabilir.

Ey Türk istikbalinin evladı! İşte, bu ahval ve şerait içinde dahi, vazifen; Türk istiklal ve cumhuriyetini kurtarmaktır! Muhtaç olduğun kudret, damarlarındaki asil kanda, mevcuttur!

*Ş. Öztürk*

## Sunuş



Günümüzde teknolojik ve sosyal anlamda gelişmişliğin ulaştığı hız, artık kaçınılmazları da önümüze sererek kendini göstermektedir. Güçlü ekonomik ve sosyal yapı, güçlü bir ülke olmanın ve tüm değişiklikler de dimdik ayakta durabilmenin kaçınılmazlığı da oldukça büyük önem taşımaktadır. Gelişen ve sürekliliği izlenebilen, bilgi ve planlama temellerine dayanan güçlü bir yaşam standardı ve ekonomik yapı; stratejik amaçlar, hedefler ve planlanmış zaman diliminde gerçekleşecek uygulama faaliyetleri ile STRATEJİK PLAN oluşabilmektedir.

Büyük Önder Atatürk'ü örnek alan bizler; Çağa uyum sağlamış, çağı yönlendiren öğrenciler yetiştirmek için kurulan okulumuz, geleceğimizin teminatı olan öğrencilerimizi daha iyi imkânlarla yetiştirip, düşünce ufku ve yenilikçi ruhu açık Türkiye Cumhuriyeti'nin çıtasını daha yükseklere taşıyan bireyler olması için idareciler ve öğretmenler olarak özverili bir şekilde tüm azmimizle çalışmaktayız.

Emine Rasim Özkaya İlkokulu olarak en büyük amacımız girdikleri her türlü ortamda çevresindekilere ışık tutan, hayata hazır, bizleri daha da ileriye götürecek nesiller yetiştirmektir. İdare ve öğretmen kadrosuyla bizler çağa ayak uydurmuş, yeniliklere açık, Türkiye Cumhuriyeti'ni daha da yükseltecek gençler yetiştirmeyi ilke edinmiş bulunmaktayız. Öğrencileri derslerde uygulanacak öğretim yöntem ve

teknikleriyle sosyal, kültürel ve eğitsel etkinliklerle kendilerini geliştirmelerine ve gerçekleştirmelerine yardımcı olmak; Ailesine ve topluma karşı sorumluluk duyabilen, doğayı tanıma, sevme ve koruma, spora ilgi duyma ve sportif faaliyetlere katılma istek ve arzularını gerçekleştiren bireyler yetiştirmektir.

Kalite kültürü oluşturmak için eğitim ve öğretim başta olmak üzere insan kaynakları , sosyal faaliyetler, alt yapı, toplumla ilişkiler ve kurumlar arası ilişkileri kapsayan 2019-2023 stratejik planı tüm paydaşların katılımıyla hazırlanmıştır. Her yıl için gelişim planı hazırlanacaktır.

Planın hazırlanmasında emeği geçen Üst Kurul ve Stratejik Plan Ekibine ve uygulanmasında yardımcı olacak öğretmen, öğrenci ve velilerimize teşekkür ederim.

ŞENOL ALKAN  
OKUL MÜDÜRÜ

## İçindekiler

|   |           |
|---|-----------|
| SUNUŞ.....  | 3         |
| İÇİNDEKİLER.....  | 5         |
| <b>BÖLÜM I: GİRİŞ VE PLAN HAZIRLIK SÜRECİ.....</b>      | <b>6</b>  |
| <b>BÖLÜM II: DURUM ANALİZİ.....</b>                     | <b>7</b>  |
| OKULUN KISA TANITIMI .....                              | 7         |
| OKULUN MEVCUT DURUMU: TEMEL İSTATİSTİKLER .....         | 9         |
| PAYDAŞ ANALİZİ.....                                     | 14        |
| GZFT (GÜÇLÜ, ZAYIF, FIRSAT, TEHDİT) ANALIZI .....       | 24        |
| GELİŞİM VE SORUN ALANLARI.....                          | 29        |
| <b>BÖLÜM III: MİSYON, VİZYON VE TEMEL DEĞERLER.....</b> | <b>32</b> |
| MİSYONUMUZ .....  | 32        |
| VİZYONUMUZ .....  | 32        |
| TEMEL DEĞERLERİMİZ .....                                | 33        |
| <b>BÖLÜM IV: AMAÇ, HEDEF VE EYLEMLER .....</b>          | <b>34</b> |
| TEMA I: EĞİTİM VE ÖĞRETİME ERİŞİM.....                  | 34        |
| TEMA II: EĞİTİM VE ÖĞRETİMDE KALİTENİN ARTIRILMASI..... | 36        |
| TEMA III: KURUMSAL KAPASİTE .....                       | 41        |
| <b>V. BÖLÜM: MALİYETLENDİRME .....</b>                  | <b>43</b> |

## BÖLÜM I: GİRİŞ ve PLAN HAZIRLIK SÜRECİ

2019-2023 dönemi stratejik plan hazırlanması süreci Üst Kurul ve Stratejik Plan Ekibinin oluşturulması ile başlamıştır. Ekip tarafından oluşturulan çalışma takvimi kapsamında ilk aşamada durum analizi çalışmaları yapılmış ve durum analizi aşamasında paydaşlarımızın plan sürecine aktif katılımını sağlamak üzere paydaş anketi, toplantı ve görüşmeler yapılmıştır.

Durum analizinin ardından geleceğe yönelim bölümüne geçilerek okulumuzun amaç, hedef, gösterge ve eylemleri belirlenmiştir. Çalışmaları yürüten ekip ve kurul bilgileri altta verilmiştir.

### STRATEJİK PLAN ÜST KURULU

| Üst Kurul Bilgileri  |                                 | Ekip Bilgileri |                     |
|----------------------|---------------------------------|----------------|---------------------|
| Adı Soyadı           | Unvanı                          | Adı Soyadı     | Unvanı              |
| ŞENOL ALKAN          | OKUL MÜDÜRÜ                     | FATİH DOĞAN    | MÜDÜR<br>YARDIMCISI |
| FATİH DOĞAN          | MÜDÜR<br>YARDIMCISI             | TÜLAY YÜKSEL   | SINIF ÖĞRETMENİ     |
| ÖZGE AKTAŞ KAPLAN    | REHBER<br>ÖĞRETMEN              | AYŞEGÜL İŞLER  | SINIF ÖĞRETMENİ     |
| GÜLŞAH YILMAZ ŞİMŞEK | OKUL AİLE<br>BİRLİĞİ<br>BAŞKANI | SİBEL DURSUN   | SINIF ÖĞRETMENİ     |
| TUĞBA GÜÇLÜ          | OKUL AİLE<br>BİRLİĞİ ÜYESİ      | UĞUR GÜÇLÜ     | SINIF ÖĞRETMENİ     |
| BİRSEN ÇOLAK         | OKUL AİLE<br>BİRLİĞİ ÜYESİ      | NECATİ İŞLER   | VELİ                |

## **BÖLÜM II: DURUM ANALİZİ**

Durum analizi bölümünde okulumuzun mevcut durumu ortaya konularak neredeyiz sorusuna yanıt bulunmaya çalışılmıştır.

Bu kapsamda okulumuzun kısa tanıtımı, okul künyesi ve temel istatistikleri, paydaş analizi ve görüşleri ile okulumuzun Güçlü Zayıf Fırsat ve Tehditlerinin (GZFT) ele alındığı analize yer verilmiştir.

### **Okulun Kısa Tanıtımı**

#### **EMİNE RASİM ÖZKAYA İLKOKULU TARİHÇESİ**

Adı: Emine Rasim Özkaya İlkokulu

Öğretime Açıldığı Tarih: 1964-1965 Eğitim-Öğretim Yılı

Seviyesi: Temel eğitim I. kademe (ilkokul)

Adres: Hürel Mahallesi 6. Cadde.No:1 MAMAK/ANKARA

Telefon: (0 312) 3698230 Faks: 3689916

Okulumuz 1964-1965 Eğitim Öğretim yılında ESENTEPE İLKOKULU olarak hizmete açılmıştır. 1964 yılında 12 dersliği bulunan A blokta öğretime başlanmış, 1994 yılına kadar çevre ihtiyacını karşılamıştır. Ancak bölge nüfusunun ve öğrenci sayısının artmasıyla yeni bir binaya ihtiyaç duyulmuş ve 1994 yılında 12 dersliği bulunan B Blok yapılmıştır. 15.10.1986 tarihinde kalorifer sistemi kurulmuştur. 20.09.2005 tarihinde doğalgaza geçilmiştir. Okulumuz 1996 yılında ilköğretim okulu olmuştur. 11/04/2012 tarih ve 6287 sayılı kanun doğrultusunda ilkokula dönüştürülmüştür.

Okulumuzun adı 2013 yılında EMİNE-RASİM ÖZKAYA İLKOKULU olarak değiştirilmiştir. Okulumuza ismini veren Emine-Rasim Özkaya çiftinden Rasim Bey 1997 yılında geçirdiği bir kaza sonucu ölmüş, Emine Hanım ise yıllarca biriktirmiş olduğu parayı bir okula yardım olarak bağışlamak istemiştir. Ankara İl Milli Eğitim Müdürlüğü ise bu yardımın okulumuza yapılmasını uygun görmüştür. 2013 yılında yapılan bu yardımla okulumuz fiziki olarak komple bir bakımdan geçmiş bölgenin en iyi fiziki donanıma sahip okullarından biri haline gelmiştir. Şu anda 24 dersliği bulunan iki bina ile eğitim-öğretim yapılmaktadır. Bölgemizdeki halkın büyük bir çoğunluğu Ankara, Çankırı, Kırşehir, Yozgatlılardan oluşmaktadır.

2017-2018 yılında Gülveren İlkokulu, okul binasının yenilenmesi sebebiyle eğitim-öğretimlerine okulumuzda devam etmektedirler. Bu sebeple okulumuzun sınıf ve odaları yeniden düzenlenmiştir. A ve B bloklarda iki Müdür odası, üç Müdür Yardımcısı odası , iki rehberlik servisi odası, iki öğretmenler odası ve 24 derslik bulunmaktadır. Bu dersliklerden ikisi anasınıfı olarak eğitim-öğretime devam etmektedir. Ayrıca A Bloкта bir toplantı salonu, B bloкта bir destek eğitim odası bulunmaktadır.

Okulumuz pek çok defa; okullar arası bilgi yarışmalarında, halk oyunları yarışmalarında, çocuk oyunları yarışmalarında başarılar elde etmiştir. Çocuk oyunlarında bölge birinciliği, bölge ikinciliği ve Mamak İlçesi üçüncülüğü, çeşitli resim yarışmalarında 2 Mamak ikinciliği, Mamak üçüncülüğü, şiir yarışmalarında Mamak üçüncülüğü, kompozisyon yarışmalarında Ankara üçüncülüğü, Mamak ikinciliği ve üçüncülüğü vardır.

Okulumuz ayrıca Beyaz Bayrak ve Beslenme Dostu Okul ödülleri almıştır.

Okulumuzda Tema çalışmaları ve Sıfır Atık Projesi yürütülmektedir.



## Okulun Mevcut Durumu: Temel İstatistikler

Okulumuzun temel girdilerine ilişkin 2017-2018 Eğitim-Öğretim Yılına ait bilgiler altta yer alan okul künyesine ilişkin tabloda yer almaktadır.

### Temel Bilgiler Tablosu- Okul Künyesi

|   |                            |                       |  |        |     |
|---|----------------------------|-----------------------|--|--------|-----|
| İli: Ankara                               |                            | İlçesi: Mamak         |  |        |     |
| Adres:                                    | Hürel Mah. 6. Cad. No1     | Coğrafi Konum (link): | 39°56'07.2"N+32°53'54.0"E<br><a href="https://maps.app.goo.gl7bM43zrGJR5WY2X9u5">https://maps.app.goo.gl7bM43zrGJR5WY2X9u5</a> |        |     |
| Telefon Numarası:                         | 0312 369 8230              | Faks Numarası:        | 0312 3689916   |        |     |
| e- Posta Adresi:                          | eminerasimozkaya@gmail.com | Web sayfası adresi:   | <a href="http://eminerasimozkayailkokulu.meb.k12.tr/">http://eminerasimozkayailkokulu.meb.k12.tr/</a>                          |        |     |
| Kurum Kodu:                               | 709940                     | Öğretim Şekli:        | Sabahçı (Tam Gün/İkili Eğitim)   |        |     |
| Okulun Hizmete Giriş Tarihi : 1964        |                            | Toplam Çalışan Sayısı | 41   |        |     |
| Öğrenci Sayısı:                           | Kız                        | 296                   | Öğretmen Sayısı  | Kadın  | 24  |
|   | Erkek                      | 282                   |  | Erkek  | 7   |
|   | Toplam                     | 507                   |  | Toplam | 31  |
| Derslik Başına Düşen Öğrenci Sayısı       |                            | :22                   | Şube Başına Düşen Öğrenci Sayısı   |        | :22 |
| Öğretmen Başına Düşen Öğrenci Sayısı      |                            | :22                   | Şube Başına 30'dan Fazla Öğrencisi Olan Şube Sayısı  |        | :2  |
| Öğrenci Başına Düşen Toplam Gider Miktarı |                            | 49,21 TL              | Öğretmenlerin Kurumdaki Ortalama Görev Süresi  |        | 8   |

## Çalışan Bilgileri

Okulumuzun çalışanlarına ilişkin 2017-2018 Eğitim – Öğretim yılına ait bilgiler alta yer alan tabloda belirtilmiştir.

### Çalışan Bilgileri Tablosu

| Unvan                          | Erkek     | Kadın     | Toplam    |
|--------------------------------|-----------|-----------|-----------|
| Okul Müdürü                    | 1         | 0         | 1         |
| Müdür Yardımcısı               | 0         | 1         | 1         |
| Sınıf Öğretmeni                | 6         | 20        | 26        |
| Branş Öğretmeni                | 1         | 2         | 3         |
| Rehber Öğretmen                | 0         | 2         | 2         |
| İdari Personel                 | 0         | 1         | 1         |
| Yardımcı Personel              | 2         | 4         | 6         |
| Güvenlik Personeli             | 1         | 0         | 1         |
| <b>Toplam Çalışan Sayıları</b> | <b>11</b> | <b>30</b> | <b>41</b> |

## Okulumuz Bina ve Alanları

Okulumuzun binası ile açık ve kapalı alanlarına ilişkin temel bilgiler altta yer almaktadır.

### Okul Yerleşkesine İlişkin Bilgiler

| Okul Bölümleri   |                               | Özel Alanlar            | Var | Yok      |
|--|-------------------------------|-------------------------|-----|----------|
| Okul Kat Sayısı  | <b>A Blok:3<br/>B Blok: 2</b> | Çok Amaçlı Salon        |     | <b>x</b> |
| Derslik Sayısı   | <b>24</b>                     | Çok Amaçlı Saha         |     | <b>x</b> |
| Derslik Alanları (m2)  | <b>1200</b>                   | Kütüphane               |     | <b>x</b> |
| Kullanılan Derslik Sayısı  | <b>24</b>                     | Fen Laboratuvarı        |     | <b>x</b> |
| Şube Sayısı  | <b>26</b>                     | Bilgisayar Laboratuvarı |     | <b>x</b> |
| İdari Odaların Alanı (m2)  | <b>23</b>                     | İş Atölyesi             |     | <b>x</b> |
| Öğretmenler Odası (m2)   | <b>50+30</b>                  | Beceri Atölyesi         |     | <b>x</b> |
| Okul Oturum Alanı (m2)   | <b>1800</b>                   | Pansiyon                |     | <b>x</b> |
| Okul Bahçesi (Açık Alan)(m2)                                       | <b>3000</b>                   |                         |     |          |
| Okul Kapalı Alan (m2)  | <b>1800</b>                   |                         |     |          |
| Sanatsal, bilimsel ve sportif amaçlı toplam alan (m <sup>2</sup> ) | <b>0</b>                      |                         |     |          |
| Kantin (m2)  | <b>6</b>                      |                         |     |          |
| Tuvalet Sayısı   | <b>34</b>                     |                         |     |          |

## Sınıf ve Öğrenci Bilgileri

2017-2018 Eğitim Öğretim yılında okulumuzda yer alan sınıfların öğrenci sayıları alttaki tabloda verilmiştir.

| <b>SINIFI</b>       | Kız | Erkek | <b>Toplam</b> | <b>SINIFI</b> | Kız | Erkek | <b>Toplam</b> |
|---------------------|-----|-------|---------------|---------------|-----|-------|---------------|
| Anasınıfı/A         | 10  | 13    | 23            | 2E            | 12  | 9     | 21            |
| Anasınıfı/B         | 10  | 15    | 25            | 2F            | 12  | 8     | 20            |
| Anasınıfı/C         | 9   | 16    | 25            | 3A            | 7   | 10    | 17            |
| Anasınıfı/D         | 8   | 16    | 24            | 3B            | 6   | 11    | 17            |
| 1A                  | 15  | 10    | 25            | 3C            | 9   | 11    | 20            |
| 1B                  | 11  | 7     | 18            | 3D            | 6   | 12    | 18            |
| 1C                  | 7   | 10    | 17            | 3E            | 4   | 9     | 13            |
| 1D                  | 7   | 11    | 18            | 3F            | 10  | 5     | 15            |
| 1E                  | 8   | 13    | 21            | 4A            | 10  | 10    | 20            |
| 2A                  | 7   | 13    | 20            | 4B            | 11  | 10    | 21            |
| 2B                  | 6   | 7     | 13            | 4C            | 12  | 9     | 21            |
| 2C                  | 9   | 13    | 22            | 4D            | 11  | 11    | 22            |
| 2D                  | 8   | 5     | 13            | 4E            | 8   | 10    | 18            |
| <b>GENEL TOPLAM</b> | 233 | 274   | 507           |               |     |       |               |

### **Donanım ve Teknolojik Kaynaklarımız**

Teknolojik kaynaklar başta olmak üzere okulumuzda bulunan çalışır durumdaki donanım malzemesine ilişkin bilgiye alttaki tabloda yer verilmiştir.

### **Teknolojik Kaynaklar Tablosu**

|                               |    |                          |         |
|-------------------------------|----|--------------------------|---------|
| Akıllı Tahta Sayısı           | 0  | TV Sayısı                | 0       |
| Masaüstü Bilgisayar Sayısı    | 26 | Yazıcı Sayısı            | 6       |
| Taşınabilir Bilgisayar Sayısı | 3  | Fotokopi Makinası Sayısı | 1       |
| Projeksiyon Sayısı            | 25 | İnternet Bağlantı Hızı   | 16 Mbps |

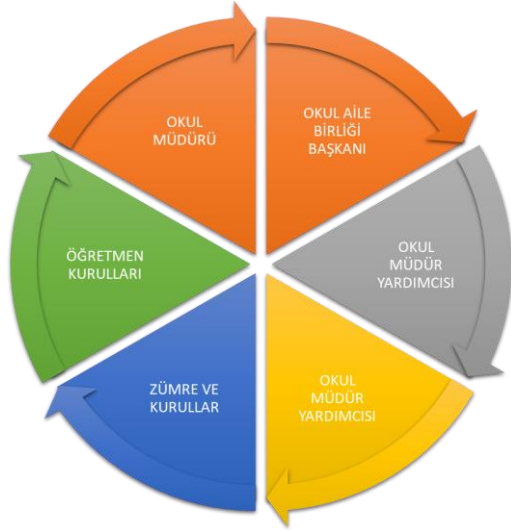
### **Gelir ve Gider Bilgisi**

Okulumuzun anasınıfı aidatları, okul aile birliği gelirleri ve diğer katkılarda dâhil olmak üzere gelir ve giderlerine ilişkin son üç yıl gerçekleşme bilgileri alttaki tabloda verilmiştir.

| <b>Yıllar</b> | <b>Gelir Miktarı</b> | <b>Gider Miktarı</b> |
|---------------|----------------------|----------------------|
| 2016          | 37.283,73            | 34.105,42            |
| 2017          | 36.743,35            | 29.408,81            |
| 2018          | 35.388,71            | 24.954,18            |

## PAYDAŞ ANALİZİ

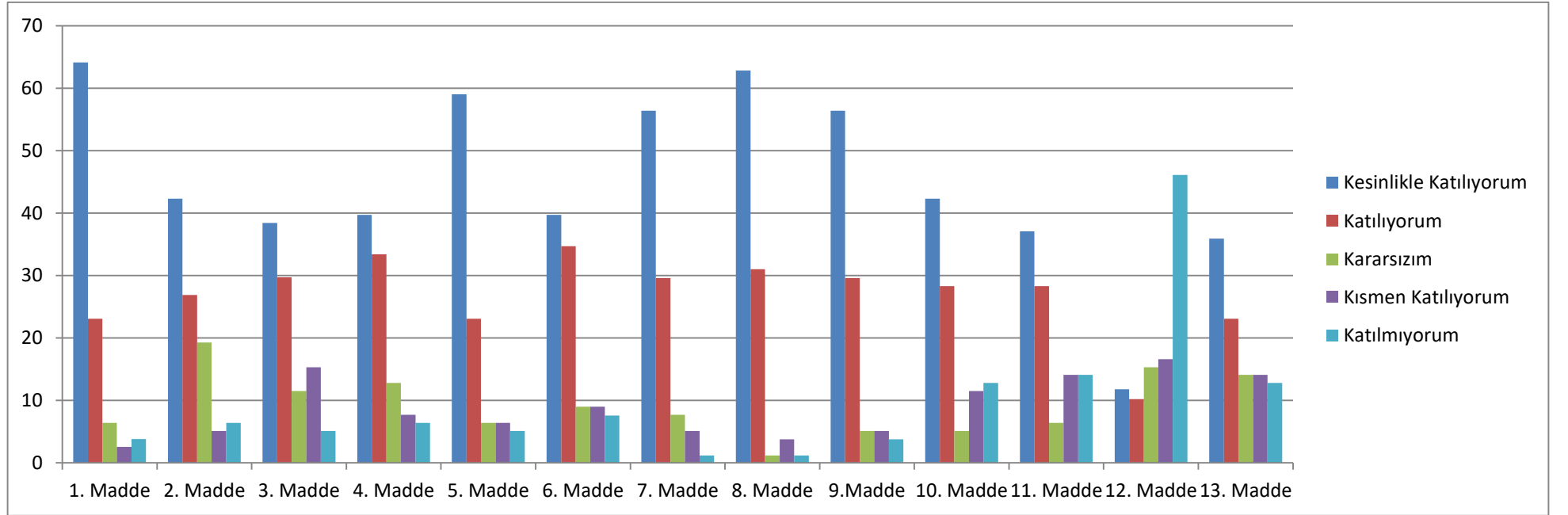
Kurumumuzun temel paydaşları öğrenci, veli ve öğretmen olmakla birlikte eğitimin dışsal etkisi nedeniyle okul çevresinde etkileşim içinde olunan geniş bir paydaş kitlesi bulunmaktadır. Paydaşlarımızın görüşleri anket, toplantı, dilek ve istek kutuları, elektronik ortamda iletilen önerilerde dâhil olmak üzere çeşitli yöntemlerle sürekli olarak alınmaktadır.



Paydaş anketlerine ilişkin ortaya çıkan temel sonuçlara altta yer verilmiştir :

## Öğrenci Anketi Sonuçları:

3. ve 4. Sınıftaki öğrencilere yapılan ankete 78 öğrenci katılmıştır. Anket sonuçlarına göre öğretmenler ve idare ile iletişim, rehberlik hizmetlerine ulaşım, öneri ve isteklerin dikkate alınması, güvenlik, kararlara katılım, yenilikçi yöntemler, uygun araç-gereç kullanımı, teneffüslerin yeterli olması alanları güçlü yönlerimizi; kantinde satılan ürünlerin sağlıklı ve güvenilir olması, okul temizliği, sanatsal ve kültürel faaliyetlerin yeterliliği de geliştirilmesi gereken yönlerimizi oluşturmaktadır.



Grafik 1 – İç Paydaş Öğrenci Görüşleri Anketi Sonuçları

1. “Öğretmenlerimle ihtiyaç duyduğumda rahatlıkla görüşebilirim.” maddesine 50 öğrenci kesinlikle katılıyorum, 18 öğrenci katılıyorum, 5 öğrenci kararsızım, 2 öğrenci kısmen katılıyorum,3 öğrenci katılmıyorum yanıtı vermiştir.
- 2.“Okul Müdürü ile ihtiyaç duyduğumda rahatlıkla konuşabiliyorum.” maddesine 33 öğrenci kesinlikle katılıyorum, 21öğrenci katılıyorum, 15 öğrenci kararsızım, 4 öğrenci kısmen katılıyorum, 5 öğrenci katılmıyorum yanıtı vermiştir.
- 3.“Okul rehberlik servisinden yeterince yararlanabiliyorum.” maddesine 30 öğrenci kesinlikle katılıyorum, 23 öğrenci katılıyorum, 9 öğrenci kararsızım, 12 öğrenci kısmen katılıyorum, 4 öğrenci katılmıyorum yanıtı vermiştir.
- 4.“Okula ilettiğimiz öneri ve isteklerimiz dikkate alınır” maddesine 31 öğrenci kesinlikle katılıyorum, 26 öğrenci katılıyorum, 10 öğrenci kararsızım, 6 öğrenci kısmen katılıyorum, 5 öğrenci katılmıyorum yanıtı vermiştir.
- 5.“Okulda kendimi güvende hissediyorum.” maddesine 46 öğrenci kesinlikle katılıyorum, 18 öğrenci katılıyorum, 5 öğrenci kararsızım, 5 öğrenci kısmen katılıyorum, 4 öğrenci katılmıyorum yanıtı vermiştir.
- 6.“Okulda öğrencilerle ilgili alınan kararlarda bizlerin görüşü alınır.” maddesine 31 öğrenci kesinlikle katılıyorum, 27 öğrenci katılıyorum, 7 öğrenci kararsızım, 7 öğrenci kısmen katılıyorum, 6 öğrenci katılmıyorum yanıtı vermiştir.
- 7.“Öğretmenler yeniliğe açık olarak derslerin işlenişinde çeşitli yöntemler kullanmaktadırlar.” maddesine 44 öğrenci kesinlikle katılıyorum, 23 öğrenci katılıyorum, 6 öğrenci kararsızım, 4 öğrenci kısmen katılıyorum, 1 öğrenci katılmıyorum yanıtı vermiştir.
- 8.“Derslerde konuya göre uygun araç-gereçler kullanılmaktadır.” maddesine 49 öğrenci kesinlikle katılıyorum, 24 öğrenci katılıyorum, 1 öğrenci kararsızım, 3 öğrenci kısmen katılıyorum, 1 öğrenci katılmıyorum yanıtı vermiştir.
- 9.“Teneffüslerde ihtiyaçlarımı giderebiliyorum.” maddesine 44 öğrenci kesinlikle katılıyorum, 23 öğrenci katılıyorum, 4 öğrenci kararsızım, 4 öğrenci kısmen katılıyorum, 3 öğrenci katılmıyorum yanıtı vermiştir.



10.“Okulun ii ve dıŐı temizdir.” maddesine 33 ğrenci kesinlikle katılıyorum, 22 ğrenci katılıyorum, 4 ğrenci kararsızım, 9 ğrenci kısmen katılıyorum, 10 ğrenci katılmıyorum yanıtı vermiştir.

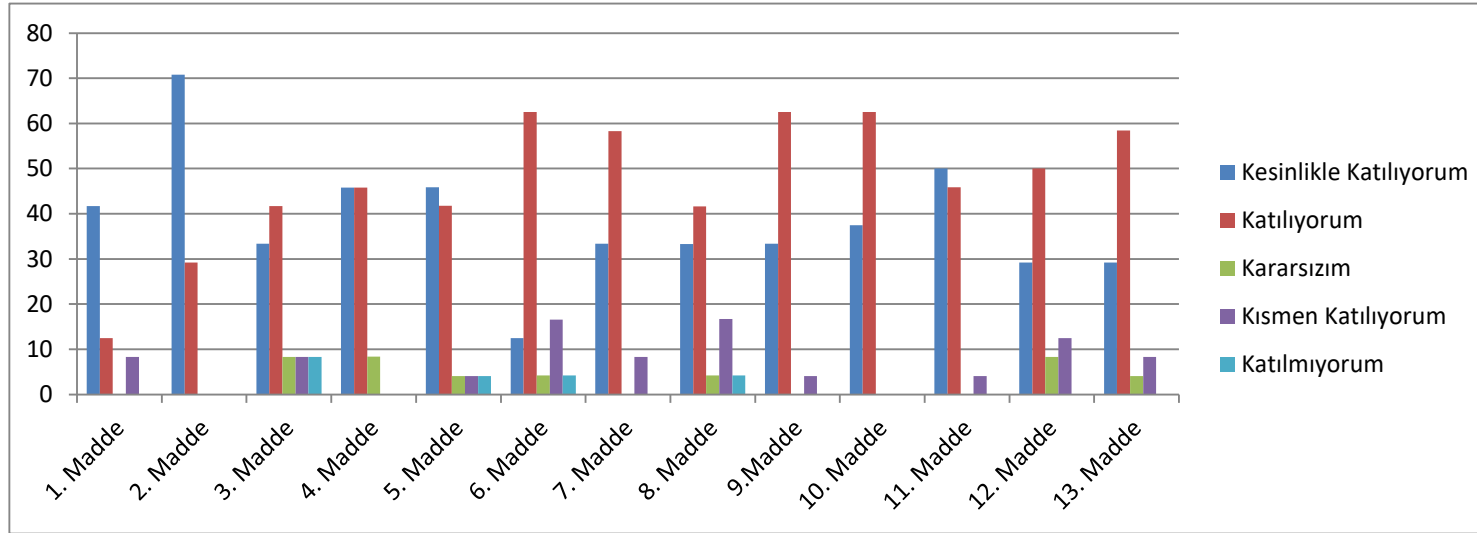
11.“Okul binası ve diğeri fiziki mekanlar yeterlidir.” maddesine 29 ğrenci kesinlikle katılıyorum, 22 ğrenci katılıyorum, 5 ğrenci kararsızım, 11 ğrenci kısmen katılıyorum, 11 ğrenci katılmıyorum yanıtı vermiştir.

12.“Okul kantininde satılan malzemeler sađlıklı ve güvenlidir.” maddesine 9 ğrenci kesinlikle katılıyorum, 8 ğrenci katılıyorum, 12 ğrenci kararsızım, 13 ğrenci kısmen katılıyorum, 36 ğrenci katılmıyorum yanıtı vermiştir.

13.“Okulumuzda yeterli miktarda sanatsal ve kltrel faaliyetler dzenlenmektedir.” maddesine 28 ğrenci kesinlikle katılıyorum, 18 ğrenci katılıyorum, 11 ğrenci kararsızım, 11 ğrenci kısmen katılıyorum, 10 ğrenci katılmıyorum yanıtı vermiştir.

## Öğretmen Anketi Sonuçları:

Öğretmenlere yapılan ankete 24 öğretmen katılmıştır. Kararlara katılım, duyuruların zamanında iletilmesi, kendini geliştirme imkanları, ödüllendirmede objektif olma, kendini değerli görme, çalışanlara yönelik sosyal faaliyetler, yenilikçi faaliyetlerin teşvik edilmesi maddeleri güçlü yönlerimizi; okulun teknik araç-gereç yönünden yeterli olması, öğretmenlerin kullanımına tahsis edilmiş yerlerin yeterli olması maddeleri geliştirilmesi gereken yönlerimizi oluşturmaktadır.



Grafik 1 – İç Paydaş Öğretmen Görüşleri Anketi Sonuçları

- 1.“Okulumuzda alınan kararlar çalışanların katılımıyla alınır.” maddesine 10 öğretmen kesinlikle katılıyorum, 12 öğretmen katılıyorum, 2 öğretmen kısmen katılıyorum cevabını vermiştir.
- 2.“Kurumdaki tüm duyurular çalışanlara zamanında iletilir.” maddesine 17 öğretmen kesinlikle katılıyorum, 7 öğretmen katılıyorum cevabını vermiştir.
- 3.“Her türlü ödüllendirmede adil olma, tarafsızlık ve objektiflik esastır.” maddesine 8 öğretmen kesinlikle katılıyorum, 10 öğretmen katılıyorum, 2 öğretmen kararsızım, 2 öğretmen kısmen katılıyorum, 2 öğretmen katılmıyorum cevabını vermiştir.
- 4.“Kendimi okulun değerli bir üyesi olarak görürüm.” maddesine 11 öğretmen kesinlikle katılıyorum, 11 öğretmen katılıyorum, 2 öğretmen kararsızım cevabını vermiştir.
- 5.“Çalıştığım okul bana kendimi geliştirme imkanı tanımaktadır.” maddesine 11 öğretmen kesinlikle katılıyorum, 10 öğretmen katılıyorum, 1 öğretmen kararsızım, 1 öğretmen kısmen katılıyorum, 1 öğretmen katılmıyorum cevabını vermiştir.
- 6.“Okul, teknik araç ve gereç yönünden yeterli donanıma sahiptir.” maddesine 3 öğretmen kesinlikle katılıyorum, 15 öğretmen katılıyorum, 1 öğretmen kararsızım, 4 öğretmen kısmen katılıyorum, 1 öğretmen katılmıyorum cevabını vermiştir.
- 7.“Okulda çalışanlara yönelik sosyal ve kültürel faaliyetler düzenlenir.” maddesine 8 öğretmen kesinlikle katılıyorum, 14 öğretmen katılıyorum, 2 öğretmen kısmen katılıyorum cevabını vermiştir.
8. “Okulda öğretmenler arasında ayırım yapılmamaktadır.” maddesine 8 öğretmen kesinlikle katılıyorum, 10 öğretmen katılıyorum, 1 öğretmen kararsızım, 4 öğretmen kısmen katılıyorum, 1 öğretmen katılmıyorum cevabını vermiştir.
- 9.“Okulumuzda yerelde ve toplum üzerinde olumlu etki bırakacak çalışmalar yapılmaktadır.” maddesine 8 öğretmen kesinlikle katılıyorum, 15 öğretmen katılıyorum, 1 öğretmen kısmen katılıyorum cevabını vermiştir.

10.“Yöneticilerimiz yaratıcı ve yenilikçi düşüncelerin üretilmesini teşvik etmektedir.” maddesine 9 öğretmen kesinlikle katılıyorum, 15 öğretmen katılıyorum cevabını vermiştir.

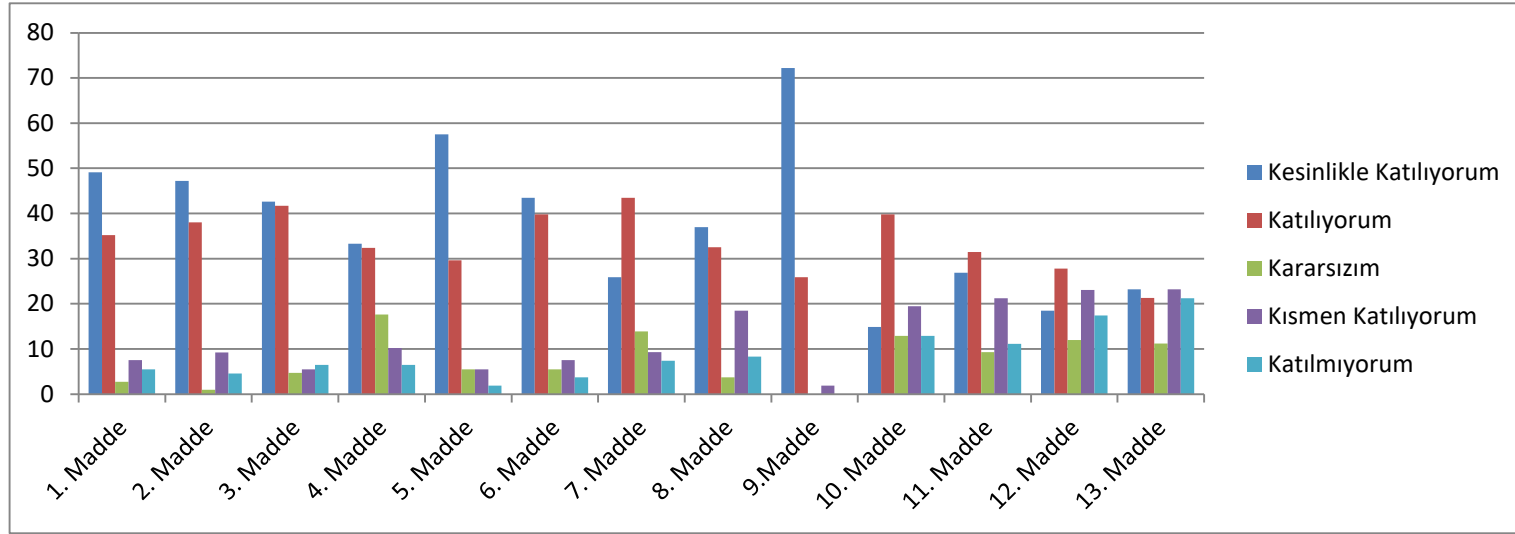
11.“Yöneticiler, okulun vizyonunu, stratejilerini, iyileştirmeye açık alanlarını vs. çalışanlarla paylaşır.” maddesine 12 öğretmen kesinlikle katılıyorum, 11 öğretmen katılıyorum, 1 öğretmen kısmen katılıyorum cevabını vermiştir.

12.“Okulumuzda sadece öğretmenlerin kullanımına tahsis edilmiş yerler yeterlidir.” maddesine 7 öğretmen kesinlikle katılıyorum, 12 öğretmen katılıyorum, 2 öğretmen kararsızım, 3 öğretmen kısmen katılıyorum cevabını vermiştir.

13“Alanıma ilişkin yenilik ve gelişmeleri takip eder ve kendimi güncellerim.” maddesine 7 öğretmen kesinlikle katılıyorum, 14 öğretmen katılıyorum, 1 öğretmen kararsızım, 2 öğretmen kısmen katılıyorum cevabını vermiştir.

### Veli Anketi Sonuçları:

Veli anketine 108 veli katılmıştır. Okul çalışanları ile iletişim, duyuruların zamanında yapılması, rehberlik hizmetlerine ulaşım, istek ve şikayetlerin dikkate alınması, okul güvenliği, çocuklarının okula karşı tutumları maddeleri güçlü yönlerimizi; E-okul veli bilgilendirme sisteminin kullanılması, okul temizliği, fiziki mekanların yeterliliği, sanatsal ve kültürel faaliyetlerin yeterliliği maddeleri geliştirilmesi gereken yönlerimizi oluşturmuştur.



Grafik 1 – İç Paydaş Veli Görüşleri Anketi Sonuçları

- 1.“İhtiyaç duyduğumda okul çalışanlarıyla rahatlıkla görüşebiliyorum.” maddesine 53 veli kesinlikle katılıyorum, 38 veli katılıyorum, 3 veli kararsızım, 8 veli kısmen katılıyorum, 6 veli katılmıyorum cevabını vermiştir.
- 2.“Bizi ilgilendiren okul duyurularını zamanında öğreniyorum” maddesine 51 veli kesinlikle katılıyorum, 41 veli katılıyorum, 1 veli kararsızım, 10 veli kısmen katılıyorum, 5 veli katılmıyorum cevabını vermiştir.
3. “Öğrencimle ilgili konularda okulda rehberlik hizmeti alabiliyorum ” maddesine 46 veli kesinlikle katılıyorum, 45 veli katılıyorum, 5 veli kararsızım, 6 veli kısmen katılıyorum, 7 veli katılmıyorum cevabını vermiştir.
- 4.“Okula ilettiğim istek ve şikayetlerim dikkate alınıyor.” Maddesine 36 veli kesinlikle katılıyorum, 35 veli katılıyorum, 19 veli kararsızım, 11 veli kısmen katılıyorum, 7 veli katılmıyorum cevabını vermiştir.
- 5.“Öğretmenler yeniliğe açık olarak derslerin işlenişinde çeşitli yöntemler kullanmaktadır.” maddesine 62 veli kesinlikle katılıyorum, 32 veli katılıyorum, 6 veli kararsızım, 6 veli kısmen katılıyorum, 2 veli katılmıyorum cevabını vermiştir.
6. “Okulda yabancı kişilere karşı güvenlik önlemleri alınmaktadır.” maddesine 47 veli kesinlikle katılıyorum, 43 veli katılıyorum, 6 veli kararsızım, 8 veli kısmen katılıyorum, 4 veli katılmıyorum cevabını vermiştir.
- 7.“Okulda bizi ilgilendiren kararlarda görüşlerimiz dikkate alınır.” maddesine 28 veli kesinlikle katılıyorum, 47 veli katılıyorum, 15 veli kararsızım, 10 veli kısmen katılıyorum, 8 veli katılmıyorum cevabını vermiştir.
- 8.“E-Okul Veli Bilgilendirme Sistemi ile okul internet sayfasını düzenli olarak takip ediyorum.” maddesine 40 veli kesinlikle katılıyorum, 35 veli katılıyorum, 4 veli kararsızım, 20 veli kısmen katılıyorum, 9 veli katılmıyorum cevabını vermiştir.
- 9.“Çocuğumun okulunu sevdiğini ve öğretmenleriyle iyi anlaştığını düşünüyorum.” maddesine 78 veli kesinlikle katılıyorum, 28 veli katılıyorum, 2 veli kısmen katılıyorum cevabını vermiştir.

10.“Okul teknik araç ve gereç yönünden yeterli donanıma sahiptir.” maddesine 16 veli kesinlikle katılıyorum, 43 veli katılıyorum, 14 veli kararsızım, 21 veli kısmen katılıyorum, 14 veli katılmıyorum cevabını vermiştir.

11.“Okul her zaman temiz ve bakımlıdır.” maddesine 29 veli kesinlikle katılıyorum, 34 veli katılıyorum, 10 veli kararsızım, 23 veli kısmen katılıyorum, 12 veli katılmıyorum cevabını vermiştir.

12.“Okulun binası ve diğer fiziki mekanlar yeterlidir.” maddesine 20 veli kesinlikle katılıyorum, 30 veli katılıyorum, 13 veli kararsızım, 25 veli kısmen katılıyorum, 19 veli katılmıyorum cevabını vermiştir.

13.“Okulumuzda yeterli miktarda sanatsal ve kültürel faaliyetler düzenlenmektedir.” maddesine 25 veli kesinlikle katılıyorum, 23 veli katılıyorum, 12 veli kararsızım, 25 veli kısmen katılıyorum, 23 veli katılmıyorum cevabını vermiştir.

### **GZFT (Güçlü, Zayıf, Fırsat, Tehdit) Analizi**

Okulumuzun temel istatistiklerinde verilen okul künyesi, çalışan bilgileri, bina bilgileri, teknolojik kaynak bilgileri ve gelir gider bilgileri ile paydaş anketleri sonucunda ortaya çıkan sorun ve gelişime açık alanlar iç ve dış faktör olarak değerlendirilerek GZFT tablosunda belirtilmiştir. Dolayısıyla olguyu belirten istatistikler ile algıyı ölçen anketlerden çıkan sonuçlar tek bir analizde birleştirilmiştir.

Kurumun güçlü ve zayıf yönleri donanım, malzeme, çalışan, iş yapma becerisi, kurumsal iletişim gibi çok çeşitli alanlarda kendisinden kaynaklı olan güçlülükleri ve zayıflıkları ifade etmektedir ve ayırırda temel olarak okul müdürü/müdürlüğü kapsamında bakılarak iç faktör ve dış faktör ayrımı yapılmıştır.



## İçsel Faktörler

### Güçlü Yönler

|                    |   |
|--------------------|---|
| Öğrenciler         | Öğrencilerin okulu sevmesi ve öğretmenlerle iyi anlaşmaları.  |
| Çalışanlar         | Öğretmenlerin derslerin işlenişinde çeşitli yöntemler, uygun araç-gereçleri kullanmaları. Öğretmen kadrosunun tecrübeli olması. Etkili rehberlik hizmetleri sunulması. Öğretmenler arasında güçlü işbirliğinin ve dayanışmanın olması. Yardımcı personel sayısının yeterli olması.  |
| Veliler            | Velilerin işbirliğine açık olması. Eğitime karşı olumlu tutumlarının olması.  |
| Bina ve Yerleşke   | Okula ulaşımın kolay olması. Okulun şehir merkezine, Mamak İlçe Milli Eğitim Müdürlüğüne, Mamak RAM'a, hastanelere, üniversitelere, kültür ve kongre merkezlerine yakın olması.   |
| Donanım            | Okulun teknik araç ve gereç yönünden yeterli donanıma sahip olması.   |
| Bütçe              | Anasınıfı aidatları, okul aile birliği gelirleri ve diğer katkılar ile okulun ihtiyaçlarının kısmen karşılanmakta olması.   |
| Yönetim Süreçleri  | Yöneticilerin tecrübeli ve yeterli olması. Yöneticilerin okulda olumlu okul iklimi oluşmasında öncülük etmeleri. Yöneticilerin yenilikçi ve yaratıcı projelerin üretilmesini desteklemesi. Karar verme süreçlerinde paydaşların görüşlerinin dikkate alınması. Okuldaki duyuruların çalışanlara, öğrencilere ve velilere zamanında ulaştırılması. |
| İletişim Süreçleri | Öğretmen-öğrenci, veli-öğretmen-idare iletişiminin güçlü olması. İhtiyaç duyulduğunda velilerin ve öğrencilerin öğretmenler ve okul idaresiyle iletişim kurabilmeleri. Çalışanların, velilerin ve öğrencilerin istek ve şikayetlerini iletebilmeleri ve bunların dikkate alınması.  |
| Güvenlik           | Okulda güvenlik personelinin çalışması ve nöbetçi öğretmenlerin dikkatli ve özverili çalışması. Okulda yabancı kişilere karşı güvenlik önlemlerinin alınması (güvenlik görevlisi, nöbetçi öğretmenler, kamera sistemi vb). Okul bahçesine araç girişinin yasak olması.  |

## Zayıf Yönler

|                    |   |
|--------------------|---|
| Öğrenciler         | Öğrencilerin geç kalma probleminin olması.  |
| Çalışanlar         | Öğretmenlerin kendi alanlarındaki yenilikleri takip etmelerinin gerekmesi.  |
| Veliler            | Risk grubunda bulunan aile sayısının fazla olması. Okuma-yazma bilmeyen anne-baba sayısının fazla olması.   |
| Bina ve Yerleşke   | Kapalı spor salonunun, çok amaçlı salonun, kütüphanenin olmaması.   |
| Donanım            | Okulumuzda henüz Fatih Projesinin uygulanmıyor oluşu. Akıllı tahtaların olmayışı.   |
| Bütçe              | Gülveren İlkokulunun eğitim-öğretime okulumuzda devam etmesinden sonra başlayan maddi sınırlılıkların olması.<br>(Okul giderlerinin artması, bağışların azalması vb.) |
| Yönetim Süreçleri  | İki farklı okulun aynı binaları kullanması sebebiyle yetki alanlarının karışması.   |
| İletişim Süreçleri | Okul web sitesinin (güncellenen haber ve duyurular vb.) öğrenci, veli ve öğretmenler tarafından kullanılmasının geliştirilmesinin gerekmesi.                          |
| Güvenlik           | Okul bahçesinin büyük olması ve birden fazla girişinin bulunması.   |

## Dışsal Faktörler

### Fırsatlar

|               |   |
|---------------|---|
| Politik       | Zorunlu eğitimin olması ve eğitimde imkan ve fırsat eşitliği sağlayacak politikaların uygulanması. Yabancı dil eğitiminin erken yaşta başlaması.  |
| Ekonomik      | Temel eğitimin ücretsiz olması.   |
| Sosyolojik    | Sosyo-ekonomik alanda sıkıntı yaşayan ailelere Aile ve Sosyal Politikalar Bakanlığı'na bağlı yardım merkezlerinin, Belediyenin vb. kurum ve kuruluşların yardım ve destek sağlaması. Okulun bu kuruluşlarla işbirliği içinde çalışması.   |
| Teknolojik    | Öğrencilerin eğitimde kullanabileceği teknolojik aletlere ulaşmalarının artması. Güncel bilgiye, araştırmak istedikleri alanlara, internete kolay ulaşmalarını sağlayacak tablet, bilgisayar, telefon, vb. en az bir alete sahip olmaları.  |
| Mevzuat-Yasal | Zorunlu eğitimin olması ve eğitimde fırsat eşitliği sağlayacak politikaların uygulanması. İYEP uygulamalarının başlaması. Kaynaştırma eğitiminin ve Destek Eğitim Odasında eğitimlerin uygulanması. Özel eğitim öğrencilerine eğitimde fırsat eşitliği sağlayacak hakların tanınmış olması.   |
| Ekolojik      | Sağlıklı ve doğal beslenmenin, ekolojik sorunlara yol açmadan üretim ve tüketim yapmanın, geri dönüşümün, yenilenebilir enerji kaynaklarının kullanımının önemli olduğunun anlatılması için topluma yönelik yapılan çalışmaların artması. Buna yönelik devlet politikalarının, çeşitli projelerin (Sıfır Atık vb.) oluşturulması, okullarda uygulanması ve ekoloji eğitimlerinin verilmesi. |

## Tehditler

|                |   |
|----------------|---|
| Politik        | Eđitim politika ve programlarının sık deęiřiyor olması.   |
| Ekonomik       | Ailelerin ekonomik geliřmiřliklerinin yeterli olmaması sebebiyle baęıřların az olması. Geliřen ve deęiřen teknolojiye uygun donatım maliyetlerinin yksek olması |
| Sosyolojik     | Parçalanmıř ailelerin artması.  |
| Teknolojik     | Çocukların internette gelebilecek tehditlere açık oluřu.  |
| Mevzuat -Yasal | Mevzuat ve yönetmeliklerde yapılan deęiřikliklerin sıklığı dolayısıyla yařanan adaptasyon sorunları.  |
| Ekolojik       | Tüketimin ve israfın artması, yeřil alanların azalması.   |

## Gelişim ve Sorun Alanları

Gelişim ve sorun alanları analizi ile GZFT analizi sonucunda ortaya çıkan sonuçların planın geleceğe yönelim bölümü ile ilişkilendirilmesi ve buradan hareketle hedef, gösterge ve eylemlerin belirlenmesi sağlanmaktadır.

Gelişim ve sorun alanları ayırımında eğitim ve öğretim faaliyetlerine ilişkin üç temel tema olan Eğitime Erişim, Eğitimde Kalite ve Kurumsal Kapasite kullanılmıştır. Eğitime erişim, öğrencinin eğitim faaliyetine erişmesi ve tamamlamasına ilişkin süreçleri; Eğitimde kalite, öğrencinin akademik başarısı, sosyal ve bilişsel gelişimi ve istihdamı da dâhil olmak üzere eğitim ve öğretim sürecinin hayata hazırlama evresini; Kurumsal kapasite ise kurumsal yapı, kurum kültürü, donanım, bina gibi eğitim ve öğretim sürecine destek mahiyetinde olan kapasiteyi belirtmektedir.

| <b>Eğitime Erişim</b>               | <b>Eğitimde Kalite</b>               | <b>Kurumsal Kapasite</b>     |
|-------------------------------------|--------------------------------------|------------------------------|
| Okullaşma Oranı                     | Akademik Başarı                      | Kurumsal İletişim            |
| Okula Devam/ Devamsızlık            | Sosyal, Kültürel ve Fiziksel Gelişim | Kurumsal Yönetim             |
| Okula Uyum, Oryantasyon             | Sınıf Tekrarı                        | Bina ve Yerleşke             |
| Özel Eğitime İhtiyaç Duyan Bireyler | Öğretim Yöntemleri                   | Donanım                      |
| Yabancı Öğrenciler                  | Ders araç gereçleri                  | Temizlik, Hijyen             |
|                                     |                                      | İş Güvenliği, Okul Güvenliği |
|                                     |                                      | Çevre Bilinci                |

## Gelişim ve Sorun Alanlarımız

| <b>1.TEMA: EĞİTİM VE ÖĞRETİME ERİŞİM</b> |   |
|--|---|
| 1  | Zorunlu eğitimde erişimin sağlanması, erken ayrılmaları önleyici çalışmalar yapılması |
| 2  | Zorunlu eğitimde devamsızlık oranını azaltıcı çalışmalar yapılması                    |
| 3  | Okula uyum ve oryantasyon çalışmalarının geliştirilmesi                               |
| 4  | Özel eğitim gerektiren öğrencilerin uygun eğitime erişiminin sağlanması ve devamı     |
| 5  | Yabancı öğrencilerin uygun eğitime erişiminin sağlanması ve devamı                    |

| <b>2.TEMA: EĞİTİM VE ÖĞRETİMDE KALİTE</b> |   |
|---|---|
| 1   | Öğrencilerin akademik başarılarını artırıcı çalışmalar yapılması                  |
| 2   | Öğrencilerin sosyal, kültürel ve fiziksel etkinliklere katılımının artırılması    |
| 3   | Öğrencilerin sınıf tekrarını önleyici çalışmalar yapılması                        |
| 4   | Öğrencilere üst öğretim kurumlarını tanıtıcı ve yönlendirici çalışmalar yapılması |
| 5   | Akademik başarıyı artırıcı öğretim yöntemlerinin uygulanması                      |
| 6   | Öğretim sürecinde çeşitli ders araç ve gereçlerinin kullanımının sağlanması       |

### 3.TEMA: KURUMSAL KAPASİTE

|   |  |
|---|--|
| 1 | Kurumsal iletişimin güçlendirilmesi  |
| 2 | Kurumsal yönetimin geliştirilmesi  |
| 3 | Öğrencilerin sosyal, kültürel, sanatsal ve sportif faaliyetlere katılımının artırılması            |
| 4 | Binamızın, okul bahçemizin, oyun alanlarımızın ve sınıflarımızın donanımsal gelişiminin sağlanması |
| 5 | Temizlik ve hijyen konusunda gerekli çalışmaların yapılması  |
| 6 | İş güvenliği ve sağlığı ile ilgili çalışmaların yapılması  |

### **BÖLÜM III: MİSYON, VİZYON VE TEMEL DEĞERLER**

Okul Müdürlüğümüzün Misyon, vizyon, temel ilke ve değerlerinin oluşturulması kapsamında öğretmenlerimiz, öğrencilerimiz, velilerimiz, çalışanlarımız ve diğer paydaşlarımızdan alınan görüşler, sonucunda stratejik plan hazırlama ekibi tarafından oluşturulan Misyon, Vizyon, Temel Değerler; Okulumuz üst kurulana sunulmuş ve üst kurul tarafından onaylanmıştır.

#### **MİSYONUMUZ**

Türk Milli Eğitimin temel amaçları doğrultusunda, Atatürk ilke inkılapları ile milli ve manevi değerleri özümsemiş, eleştirel düşünce yapısı gelişmiş, birlikte çalışma alışkanlığı kazanmış, özverili bireyler yetiştirmek için varız.

#### **VİZYONUMUZ**

Saygının ve karşılıklı anlayışın benimsendiği ve başarının olduğu her alanda biz de varız diyen bireyler yetiştiren bir okul olmak.



## **TEMEL DEĞERLERİMİZ**

- 1) Ülkemizin geleceğinden sorumluyuz.
- 2) Eğitime yapılan yardımı kutsal sayar ve her türlü desteği veririz.
- 3) Toplam Kalite Yönetimi felsefesini benimseriz.
- 4) Kurumda çalışan herkesin katılımı ile sürecin devamlı olarak iyileştirileceğine ve geliştirileceğine inanırız.
- 5) Sağlıklı bir çalışma ortamı içerisinde çalışanları tanıyarak fikirlerine değer verir ve işimizi önemseriz.
- 6) Mevcut ve potansiyel hizmet bekleyenlerin ihtiyaçlarına odaklanırız.
- 7) Kendimizi geliştirmeye önem verir, yenilikçi fikirlerden yararlanırız.
- 8) Öğrencilerin, öğrenmeyi öğrenmesi ilk hedefimizdir.
- 9) Okulumuzla ve öğrencilerimizle gurur duyarız.
- 10) Öğrencilerimizi, yaratıcı yönlerinin gelişmesi için teşvik ederiz.
- 11) Öğrenme problemi olan öğrencilerimiz için özel destek programları hazırlarız.
- 12) Biz, birbirimize ve kendimize güveniriz.
- 13) Öğrencilerimiz, bütün çalışmalarımızın odak noktasıdır.

## BÖLÜM IV: AMAÇ, HEDEF VE EYLEMLER

### TEMA I: EĞİTİM VE ÖĞRETİME ERİŞİM

**Stratejik Amaç 1:** Kayıt bölgemizde yer alan çocukların okullaşma oranlarını artıran, öğrencilerin uyum ve devamsızlık sorunlarını gideren etkin bir yönetim yapısı kurulacaktır.

**Stratejik Hedef 1.1:** Kayıt bölgemizde yer alan çocukların okullaşma oranları artırılacak ve öğrencilerin uyum ve devamsızlık sorunları da giderilecektir.

#### Performans Göstergeleri

| No        | PERFORMANS GÖSTERGESİ  | Mevcut | HEDEF |      |      |      |      |
|-----------|--|--------|-------|------|------|------|------|
|           |  | 2018   | 2019  | 2020 | 2021 | 2022 | 2023 |
| PG.1.1.1  | Kayıt bölgesindeki öğrencilerden okula kayıt yaptıranların oranı (%)                                       | %100   | %100  | %100 | %100 | %100 | %100 |
| PG.1.1.2. | İlkokul birinci sınıf öğrencilerinden en az bir yıl okul öncesi eğitim almış olanların oranı (%)           | %72,7  | %75   | %77  | %79  | %81  | %83  |
| PG.1.1.3. | Okula yeni başlayan öğrencilerden oryantasyon eğitimine katılanların oranı (%) (ilkokul)                   | %64    | %68   | %72  | %76  | %80  | %82  |
| PG.1.1.4. | Okulun özel eğitime ihtiyaç duyan bireylerin kullanımına uygunluğu (0-1) ( engelli asansörü, rampası, WC ) | 0      | 0     | 0    | 0    | 1    | 1    |
| PG.1.1.5. | Bir eğitim ve öğretim döneminde 20 gün ve üzeri devamsızlık yapan öğrenci oranı (%)                        | %2,1   | %1,9  | %1,7 | %1,5 | %1,3 | %1,1 |
| PG.1.1.6. | Bir eğitim ve öğretim döneminde 20 gün ve üzeri devamsızlık yapan yabancı öğrenci oranı (%)                | %4,2   | %3,9  | %3,6 | %3,3 | %3   | %2,7 |
| PG.1.1.7. | Destek programına katılan öğrencilerden hedeflenen başarıya ulaşan öğrencilerin oranı (%)                  | %85    | %90   | %90  | %90  | %90  | %90  |

## Eylemler

| No     | Eylem İfadesi  | Eylem Sorumlusu   | Eylem Tarihi                                 |
|--------|--|---|--|
| 1.1.1. | Kayıt bölgesinde yer alan öğrencilerinden okulumuza kayıt yaptırmayan öğrencilerin tespiti çalışması yapılacaktır.             | Stratejik Plan Ekibi<br>Okul Müdür Yardımcısı   | Her Öğretim Yılında<br>01 Eylül – 01 Ekim    |
| 1.1.2  | Devamsızlık yapan öğrencilerin tespiti ve erken uyarı sistemi için çalışmalar yapılacaktır.                                    | Stratejik Plan Ekibi<br>Okul Müdür Yardımcısı<br>Sınıf Öğretmenleri                       | Her Öğretim Yılında<br>01 Eylül – 30 Haziran |
| 1.1.3  | Devamsızlık yapan öğrencilerin velileri ile özel aylık toplantı ve görüşmeler yapılacaktır.                                    | Stratejik Plan Ekibi<br>Okul Müdür Yardımcısı<br>Sınıf Öğretmenleri<br>Rehber Öğretmenler | Her Öğretim Yılında<br>01 Eylül – 30 Haziran |
| 1.1.4  | Okulun özel eğitime ihtiyaç duyan bireylerin kullanımının kolaylaştırılması için engelli asansörü yaptırılacaktır.             | Okul Müdürü<br>Stratejik Plan Ekibi   | Yıl Boyunca                                  |
| 1.1.5  | Okulumuz öğrencilerinin devamsızlık, sınıf tekrarı ve okuldan erken ayrılma nedenlerinin tespiti için çalışmalar yapılacaktır. | Stratejik Plan Ekibi<br>Okul Müdür Yardımcısı<br>Sınıf Öğretmenleri<br>Rehber Öğretmenler | Her Öğretim Yılında<br>01 Eylül – 30 Haziran |
| 1.1.6  | Oryantasyon faaliyetine katılımı artırmak için gerekli çalışmalar yapılacaktır.  | Stratejik Plan Ekibi<br>Okul Müdür Yardımcısı<br>Sınıf Öğretmenleri<br>Rehber Öğretmenler | Her Öğretim Yılında<br>Eylül Ayı İçerisinde  |
| 1.1.7  | Destek programına katılan öğrencilerin başarı durumları takip edilecektir.   | Stratejik Plan Ekibi<br>Okul Müdür Yardımcısı<br>Sınıf Öğretmenleri<br>Rehber Öğretmenler | Her Öğretim Yılında<br>01 Eylül – 30 Haziran |

## TEMA II: EĞİTİM VE ÖĞRETİMDE KALİTENİN ARTIRILMASI

Eğitim ve öğretimde kalitenin artırılması başlığı esas olarak eğitim ve öğretim faaliyetinin hayata hazırlama işlevinde yapılacak çalışmaları kapsamaktadır.

Bu tema altında akademik başarı, sınav kaygıları, sınıfta kalma, ders başarıları ve kazanımları, disiplin sorunları, öğrencilerin bilimsel, sanatsal, kültürel ve sportif faaliyetleri ile meslek edindirmeye yönelik rehberlik ve diğer mesleki faaliyetler yer almaktadır.

**Stratejik Amaç 2:** Öğrencilerimizin gelişmiş dünyaya uyum sağlayacak şekilde donanımlı bireyler olabilmesi için eğitim ve öğretimde kalite artırılabacaktır.

**Stratejik Hedef 2.1:** Öğrenme kazanımlarını takip eden ve velileri de sürece dâhil eden bir yönetim anlayışı ile öğrencilerimizin akademik başarıları ve sosyal faaliyetlere etkin katılımı artırılabacaktır.

## Performans Göstergeleri

| No        | PERFORMANS GÖSTERGESİ   |                   | Mevcut | HEDEF |       |      |       |       |
|-----------|---|-------------------|--------|-------|-------|------|-------|-------|
|           |   |                   | 2018   | 2019  | 2020  | 2021 | 2022  | 2023  |
| PG.2.1.1  | Öğrencilerin yıl sonu başarı puanı ortalamaları   | İlkokul (4.sınıf) | 4,45   | 4,55  | 4,60  | 4,65 | 4,70  | 4,70  |
| PG.2.1.2  | Bir eğitim öğretim yılı içerisinde sanat, bilim, kültür ve spor alanlarında en az bir faaliyete katılan öğrenci oranı (%) |                   | %100   | %100  | %100  | %100 | %100  | %100  |
| PG.2.1.3  | Öğrenci başına okunan kitap sayısı  |                   | 18     | 20    | 22    | 24   | 25    | 26    |
| PG.2.1.4  | Takdir belgesi alan öğrenci oranı   | İlkokul (4.sınıf) | %67,9  | %69   | %71   | %73  | %75   | %77   |
| PG.2.1.5  | Teşekkür belgesi alan öğrenci oranı   | İlkokul (4.sınıf) | %24,5  | %23,5 | %21,5 | %20  | %18,5 | %17,5 |
| PG.2.1.6  | Bir yıl içerisinde velilere yönelik düzenlenen faaliyet sayısı  |                   | 3      | 4     | 5     | 5    | 5     | 5     |
| PG.2.1.7  | Bir yıl içerisinde düzenlenen veli toplantı sayısı  |                   | 78     | 84    | 90    | 96   | 100   | 104   |
| PG.2.1.8  | Yabancı Dil Dersi Puan Ortalaması   | İlkokul (4.sınıf) | 4,02   | 4,08  | 4,1   | 4,16 | 4,18  | 4,2   |
| PG.2.1.9  | Okul ve mahalle spor kulüplerinden yararlanan öğrenci oranı   |                   | %5     | %10   | %15   | %20  | %25   | %30   |
| PG.2.1.10 | Toplumsal sorumluluk ve gönüllülük programlarına katılan öğrenci oranı  |                   | %80    | %82   | %84   | %86  | %88   | %90   |
| PG.2.1.11 | Bilim ve sanat merkezleri grup tarama uygulaması yapılan öğrenci oranı  |                   | %24    | %26   | %28   | %29  | %30   | %31   |

## Eylemler

| No    | Eylem İfadesi   | Eylem Sorumlusu  | Eylem Tarihi  |
|-------|---|--|---|
| 2.1.1 | Öğrencilerin akademik başarılarını artırıcı çalışmalar yapılacaktır.  | Stratejik Plan Ekibi<br>Sınıf Öğretmenleri<br>Rehber Öğretmenler | Her Öğretim Yılında<br>01 Eylül – 30 Haziran          |
| 2.1.2 | Öğrencilerin sanat, bilim, kültür ve spor alanlarından en az bir faaliyete katılmalarını sağlayıcı çalışmalar yapılacaktır. | Stratejik Plan Ekibi<br>Sınıf Öğretmenleri<br>Rehber Öğretmenler | Her Öğretim Yılında<br>01 Eylül – 30 Haziran          |
| 2.1.3 | Okunan kitap sayısının artırılması için gerekli çalışmalar yapılacaktır.  | Stratejik Plan Ekibi<br>Sınıf Öğretmenleri                       | Her Öğretim Yılında<br>01 Eylül – 30 Haziran          |
| 2.1.4 | Velilere yönelik faaliyetler düzenlenecektir.   | Stratejik Plan Ekibi<br>Sınıf Öğretmenleri<br>Rehber Öğretmenler | Her Öğretim Yılında<br>01 Eylül – 30 Haziran          |
| 2.1.5 | Düzenli aralıklarla ve ihtiyaç duyuldukça veli toplantıları düzenlenecektir.  | Stratejik Plan Ekibi<br>Sınıf Öğretmenleri<br>Rehber Öğretmenler | Her Öğretim Yılında<br>01 Eylül – 30 Haziran          |
| 2.1.6 | Yabancı dil dersinde başarıyı artırıcı tedbirler alınacaktır.   | Stratejik Plan Ekibi<br>İngilizce Öğretmenleri                   | Her Öğretim Yılında<br>01 Eylül – 30 Haziran          |
| 2.1.7 | Okul ve mahalle spor kulüplerinden yararlanan öğrenci oranını artırmak için gerekli çalışmalar yapılacaktır.                | Stratejik Plan Ekibi<br>Sınıf Öğretmenleri<br>Rehber Öğretmenler | Her Öğretim Yılında<br>01 Eylül – 30 Haziran          |
| 2.1.8 | Öğrenciler toplumsal sorumluluk ve gönüllülük programlarına katılmaları için teşvik edilecektir.                            | Stratejik Plan Ekibi<br>Sınıf Öğretmenleri<br>Rehber Öğretmenler | 0 Her Öğretim Yılında<br>1 Eylül – 30 Haziran         |
| 2.1.9 | Bilim ve sanat merkezleri grup tarama uygulaması yapılan öğrenci oranını artırmak için gerekli çalışmalar yapılacaktır.     | Stratejik Plan Ekibi<br>Sınıf Öğretmenleri<br>Rehber Öğretmenler | Her Öğretim Yılında<br>Kasım ve Aralık Ayı içerisinde |

**Stratejik Hedef 2.2:** Eğitimde yenilikçi yaklaşımlar kullanılarak bireylerin yabancı dil yeterliliğini ,ulusal ve uluslararası öğrenci/öğretmen hareketliliğini artırmak.

| No       | PERFORMANS GÖSTERGESİ  | Mevcut | HEDEF |       |       |       |       |
|----------|--|--------|-------|-------|-------|-------|-------|
|          |  | 2018   | 2019  | 2020  | 2021  | 2022  | 2023  |
| PG.2.2.1 | Ulusal proje ve yarışmalara katılan öğrenci oranı (%)        | % 100  | % 100 | % 100 | % 100 | % 100 | % 100 |
| PG.2.2.2 | Ulusal proje ve yarışmalara katılan öğretmen oranı (%)       | % 100  | % 100 | % 100 | % 100 | % 100 | % 100 |
| PG.2.2.3 | Uluslararası proje ve yarışmalara katılan öğrenci oranı (%)  | %0     | %0    | %0    | %20   | %40   | %60   |
| PG.2.2.4 | Uluslararası proje ve yarışmalara katılan öğretmen oranı (%) | %0     | %0    | %0    | %12   | %20   | %20   |
| PG.2.2.5 | Kurumda yürütülen proje sayısı                               | 4      | 4     | 5     | 6     | 6     | 6     |

## Eylemler

| No     | Eylem İfadesi   | Eylem Sorumlusu   | Eylem Tarihi                                 |
|--------|---|---|--|
| 2.2.1. | Proje ve uygulama çalışmalarıyla, öğrencilere ilgi ve yetenek alanlarında derinleşme fırsatı sağlanacak, tedbirler alınacaktır. | Stratejik Plan Ekibi<br>Okul Müdür Yardımcısı<br>Sınıf Öğretmenleri | Her Öğretim Yılında<br>01 Eylül – 30 Haziran |
| 2.2.2  | Öğrenciler ulusal ve uluslararası projelere katılım için teşvik edilecektir.  | Stratejik Plan Ekibi<br>Okul Müdür Yardımcısı<br>Sınıf Öğretmenleri | Her Öğretim Yılında<br>01 Eylül – 30 Haziran |
| 2.2.3  | Öğretmenler ulusal ve uluslararası projelere katılım için teşvik edilecektir.   | Stratejik Plan Ekibi<br>Okul Müdür Yardımcısı<br>Sınıf Öğretmenleri | Her Öğretim Yılında<br>01 Eylül – 30 Haziran |
| 2.2.4  | Kurumun daha çok proje ve yarışmalara katılması için gerekli faaliyetler yapılacaktır.  | Stratejik Plan Ekibi<br>Okul Müdür Yardımcısı<br>Sınıf Öğretmenleri | Her Öğretim Yılında<br>01 Eylül – 30 Haziran |



### TEMA III: KURUMSAL KAPASİTE

**Stratejik Amaç 3:** Eğitim ve öğretim faaliyetlerinin daha nitelikli olarak verilebilmesi için okulumuzun kurumsal kapasitesi güçlendirilecektir.

**Stratejik Hedef 3.1 :** Okulumuzu hizmetlerinin etkin sunumunu sağlamak üzere insan kaynaklarının yapısını ve niteliğini geliştirmek.

#### Performans Göstergeleri

| No       | PERFORMANS GÖSTERGESİ   | Mevcut | HEDEF  |        |        |        |        |
|----------|---|--------|--------|--------|--------|--------|--------|
|          |   | 2018   | 2019   | 2020   | 2021   | 2022   | 2023   |
| PG.3.1.1 | Lisansüstü eğitim alan öğretmen oranı(%)  | % 15,6 | % 15,6 | % 15,6 | % 18,7 | % 21,8 | % 21,8 |
| PG.3.1.2 | Bir yılda hizmet içi eğitime katılan öğretmenlerin oranı (%)  | % 100  | % 100  | % 100  | % 100  | % 100  | % 100  |
| PG.3.1.3 | Kaynaştırma / bütünleştirme ve özel eğitime ihtiyaç duyan öğrencilere yönelik eğitim alan öğretmen oranı (%)                        | % 50   | % 60   | % 73   | % 80   | % 86   | % 93   |
| PG.3.1.4 | Kişisel ve Mesleki Eğitim Sertifika Programlarına katılan öğretmen oranı (%)  | % 0    | % 0    | % 0    | % 6    | % 13   | % 16   |
| PG.3.1.5 | Özel eğitime ihtiyaç duyan öğrencilerin uyumunun sağlanmasına yönelik öğretmen eğitimlerine katılan okul öncesi öğretmeni oranı (%) | % 75   | % 75   | % 75   | % 100  | % 100  | % 100  |
| PG.3.1.6 | Rehberlik öğretmenlerinden mesleki gelişime yönelik hizmet içi eğitime katılanların oranı   | % 100  | % 100  | % 100  | % 100  | % 100  | % 100  |

## Eylemler

| No     | Eylem İfadesi   | Eylem Sorumlusu                     | Eylem Tarihi                                 |
|--------|---|-------------------------------------|--|
| 3.1.1. | Öğretmenlerin mesleki gelişimlerini sürekli desteklemek üzere üniversitelerle ve STK'larla yüz yüze, örgün ve/veya uzaktan eğitim iş birlikleri hayata geçirilecektir.  | Okul Müdürü<br>Stratejik Plan Ekibi | Her Öğretim Yılında<br>01 Eylül – 30 Haziran |
| 3.1.2  | Kaynaştırma/bütünleştirme uygulamaları yoluyla eğitimin niteliğini artırmak için sınıf ve branş öğretmenlerine sınıf içindeki uygulamalara destek amaçlı özel eğitim konularında hizmet içi eğitimlere yönlendirilecektir | Okul Müdürü<br>Stratejik Plan Ekibi | Her Öğretim Yılında<br>01 Eylül – 30 Haziran |
| 3.1.3  | Öğretmen ve okul yöneticilerimizin alanlarına ve ilgilerine yönelik becerilerini geliştirmek için lisansüstü düzeyde mesleki gelişim programlarına katılımı desteklenecektir.   | Okul Müdürü<br>Stratejik Plan Ekibi | Her Öğretim Yılında<br>01 Eylül – 30 Haziran |
| 3.1.4  | Öğretmenlerin mesleki becerilerinin ve donanımlarının geliştirilmesi için gereken hizmet içi eğitim faaliyetlerine katılımlarıyla ilgili tedbirler alınacaktır.   | Okul Müdürü<br>Stratejik Plan Ekibi | Her Öğretim Yılında<br>01 Eylül – 30 Haziran |
| 3.1.5  | Rehberlik öğretmenlerinin mesleki gelişime yönelik hizmet içi eğitime katılmaları teşvik edilecektir.   | Okul Müdürü<br>Stratejik Plan Ekibi | Her Öğretim Yılında<br>01 Eylül – 30 Haziran |
| 3.1.6  | Personel, uzaktan eğitim veren özel öğretim kurumlarından sertifika almaya teşvik edilecektir.  | Okul Müdürü<br>Stratejik Plan Ekibi | Her Öğretim Yılında<br>01 Eylül – 30 Haziran |

**Stratejik Hedef 3.2 :** Plan dönemi sonuna kadar, belirlenen kurum standartlarına uygun eğitim ortamlarını tesis etmek; etkin, verimli bir yönetim yapısını oluşturmak.

### Performans Göstergeleri

| No       | PERFORMANS GÖSTERGESİ                              | Mevcut | HEDEF |      |      |      |      |
|----------|--|--------|-------|------|------|------|------|
|          |  | 2018   | 2019  | 2020 | 2021 | 2022 | 2023 |
| PG.3.2.1 | Elektrik tesisatının bir yıl içindeki bakım sayısı | 1      | 1     | 1    | 1    | 1    | 1    |
| PG.3.2.2 | Sıhhi tesisatın bir yıl içindeki bakım sayısı      | 1      | 1     | 1    | 1    | 1    | 1    |
| PG.3.2.3 | Öğrenci sayısı 30'dan fazla olan şube oranı        | 0      | 0     | 0    | 0    | 0    | 0    |
| PG.3.2.4 | Tasarım beceri atölyesi kurulması (0/1)            | 0      | 0     | 1    | 1    | 1    | 1    |

### Eylemler

| No    | Eylem İfadesi  | Eylem Sorumlusu                     | Eylem Tarihi                                 |
|-------|--|-------------------------------------|--|
| 3.1.1 | Elektrik tesisatları yıllık düzenli olarak kontrol ettirilecektir.               | Okul Müdürü<br>Stratejik Plan Ekibi | Her Öğretim Yılında<br>01 Eylül – 30 Haziran |
| 3.1.2 | Sıhhi tesisatlar yıllık düzenli olarak kontrol ettirilecektir.                   | Okul Müdürü<br>Stratejik Plan Ekibi | Her Öğretim Yılında<br>01 Eylül – 30 Haziran |
| 3.1.3 | Şube öğrenci sayılarını 30'un altında kalması için gerekli önlemler alınacaktır. | Okul Müdürü<br>Stratejik Plan Ekibi | Her Öğretim Yılında<br>01 Eylül – 30 Haziran |
| 3.1.4 | Tasarım beceri atölyesi kurulması için gerekli çalışmalar yapılacaktır.          | Okul Müdürü<br>Stratejik Plan Ekibi | Her Öğretim Yılında<br>01 Eylül – 30 Haziran |

## V. BÖLÜM: MALİYETLENDİRME

### 2019-2023 Stratejik Planı Faaliyet/Proje Maliyetlendirme Tablosu

| Kaynak Tablosu                      | 2019                | 2020                | 2021                | 2022                | 2023                | Toplam               |
|-------------------------------------|---------------------|---------------------|---------------------|---------------------|---------------------|----------------------|
| Genel Bütçe                         | -                   | -                   | -                   | -                   | -                   | -                    |
| Valilikler ve Belediyelerin Katkısı | -                   | -                   | -                   | -                   | -                   | -                    |
| Diğer (Okul Aile Birlikleri)        | 30.943,18 TL        | 34.346,92 TL        | 38.125,08 TL        | 42.318,83 TL        | 46.973,90 TL        | 192.707,91 TL        |
| <b>TOPLAM</b>                       | <b>30.943,18 TL</b> | <b>34.346,92 TL</b> | <b>38.125,08 TL</b> | <b>42.318,83 TL</b> | <b>46.973,90 TL</b> | <b>192.707,91 TL</b> |

## VI. BÖLÜM: İZLEME VE DEĞERLENDİRME

Okulumuz Stratejik Planı izleme ve değerlendirme çalışmalarında 5 yıllık Stratejik Planın izlenmesi ve 1 yıllık gelişim planının izlenmesi olarak ikili bir ayrıma gidilecektir.

Stratejik planın izlenmesinde 6 aylık dönemlerde izleme yapılacak denetim birimleri, il ve ilçe millî eğitim müdürlüğü ve Bakanlık denetim ve kontrollerine hazır halde tutulacaktır.

Yıllık planın uygulanmasında yürütme ekipleri ve eylem sorumlularıyla aylık ilerleme toplantıları yapılacaktır. Toplantıda bir önceki ayda yapılanlar ve bir sonraki ayda yapılacaklar görüşülüp karara bağlanacaktır.